

Министерство  
на образованието и науката

**АЗ·БУКИ**

Национално издателство  
за образование и наука

**БЪЛГАРСКИ ЕЗИК  
И ЛИТЕРАТУРА**

Българско научно-методическо списание  
• Година XX, 2012 • Класик 1

**ИСТОРИЯ**

Българско научно-методическо списание  
• Година XX, 2012 • Класик 1

**МАТЕМАТИКА  
И ИНФОРМАТИКА**

Българско научно-методическо списание  
• Година XX, 2012 • Класик 1

**ПРЕДУЧИЛИЩНО  
НАЧАЛНО ОБРАЗОВАНИЕ  
ПЕДАГОГИКА**

Българско научно-методическо списание  
• Година XX, 2012 • Класик 1

**ХИМИЯ  
ПРИРОДНИТЕ НАУКИ  
В ОБРАЗОВАНИЕТО**  
астрономия  
биология  
география  
физика

**ПРОФЕСИОНАЛНО  
ОБРАЗОВАНИЕ**

Българско научно-методическо списание  
• Година XX, 2012 • Класик 1

**СТРАТЕГИИ  
НА ОБРАЗОВАТЕЛНАТА  
И НАУЧНАТА ПОЛИТИКА**

Научно-методическо списание  
• Година XX, 2012 • Класик 1

**Философия**

Българско научно-методическо списание  
• Година XX, 2012 • Класик 1

**Чуждоезиково  
обучение**

Научно-методическо списание  
• Година XX, 2012 • Класик 1

# Избрано

от текстовете, публикувани в списанията  
на Национално издателство

**АЗ·БУКИ**

[www.azbuki.bg](http://www.azbuki.bg)

**14**

4 – 10 април 2019 г.

# Висшето образование – време на промени

*Откъс от „Държавните висши училища в България и тенденциите за развитие – година по-късно“*

**Лиляна Вълчева**  
**Стефан Аспарухов**

Национален браншов синдикат  
„Висше образование и наука“

## 1. Въведение

Изследването обхваща 33 държавни висши училища (ДВУ) в Р България и не включва военните (3) и частните ВУ (14), Академията на МВР и БАН.

За получаване на резултатите е използван подходът „от горе надолу“, т.е. първо е направен сравнителен анализ за цялата съвкупност от ДВУ независимо от тяхната принадлежност – по обективни показатели и данни, събрани от структурите на НВС ВОИ и данни от НСИ. На второ място, сравнителният анализ е приложен поотделно за вече систематизираните шест групи ДВУ, обучаващи в сходни професионални области.

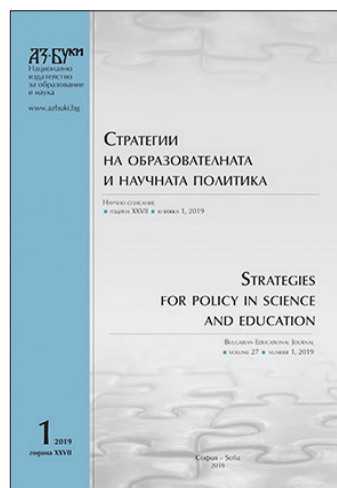
Основна задача на изследването е да се направи проверка за управлението на промяната и адаптацията на ДВУ спрямо новите условия за финансиране на висшето образование.

Представените количествени параметри са изразени в относителна стойност за по-ясно визуализиране на тенденциите в периода 31.12.2016 г. – 31.12.2017 г. Абсолютната им стойност със съпътстващи анализи бяха представени на Националния форум в УНСС през 2018 г.

## 2. Обобщен сравнителен анализ за всички ДВУ

Общият средно приравнен брой студенти, обучавани по държавна поръчка, за учебната 2017/2018 г. по данни от регистъра на МОН (чл.10, ал. 2/ЗВО) е 151 401, което представлява намаление с 5,1% спрямо учебната 2016/2017 г. (фиг. 1). Само шест от ДВУ

Заглавието е на редакцията



[www.strategies.azbuki.bg](http://www.strategies.azbuki.bg)

Списание се реферира  
и индексира в Web of Science;  
Emerging Sources Citation Index;  
The Philosopher's Index

Главен редактор

Проф. д-р Ирина Колева  
E-mail: [kolevaira@gmail.com](mailto:kolevaira@gmail.com)

Редактор

Д-р Албена Симова  
0889 88 21 83

Тел.: 02/425 04 70  
02/425 04 71

E-mail: [strategies@azbuki.bg](mailto:strategies@azbuki.bg)

**Съдържание**  
**на сп. „Стратегии**  
**на образователната**  
**и научната политика“,**  
**кн. 1/2019:**

*КЪМ ЧИТАТЕЛЯ*

От главния редактор / *Ирина Колева*

Престижни отличия за членове на редакционната колегия на сп. „Стратегии на образователната и научната политика“ / *Албена Симова*

### ОБРАЗОВАНИЕ ЗА УСТОЙЧИВО РАЗВИТИЕ

Държавните висши училища в България и тенденциите за развитие – година по-късно / *Лиляна Вълчева, Стефан Аспарухов*

### ИНТЕРКУЛТУРНО ОБРАЗОВАНИЕ

Post-Graduate Qualification of Teachers in Intercultural Educational Environment / *Irina Koleva, Veselin Teravicharov, Violeta Kotseva, Kremena Jordanova*

### ПРИБИОЩАВАНЕ ОБРАЗОВАНИЕ

Special Education Teachers' Practices and Perceptions Regarding the Creation of a Developmental Environment that Supports the Correction of the Cognitive Activity of Children with Intellectual Disability / *Athanasios Kateris*

### НАУЧНИ ИЗСЛЕДВАНИЯ И ПАРАДИГМИ

Инспектирането като реализация на политиката за поддържане качеството на училищата / *Нина Герджикова*

Педагогика на физическата култура – гранична педагогическа наука / *Чавдар Сотиров*

Децата в конституционните норми на България / *Румен Василев, Весела Марева*

Състояние на българското образование / *Анелия Любенова, Любомир Любенов*

### РЕЦЕНЗИИ И АНОТАЦИИ

Интеркултурният тренинг като част от стратегията за глобализационна интеграция / *Лучиян Милков*

Един нов учебник / *Ирина Колева*

успяха да увеличат или да запазят броя на обучаваните студенти – медицинските университети във Варна, Плевен и Пловдив, НАТФИЗ, НСА и СВУБИТ. Медицинският университет във Варна е „първенец“, като в сравнение с предходната 2016 година е увеличил броя на студентите с 342 души (11,5%). За тринадесет ДВУ броят на студентите е намалял с от 1% до 5%, а за четиринадесет – с над 5%, като „рекордьор“ е Стопанската академия в Свищов, която само за една година е загубила почти 1200 студенти (24,3%).

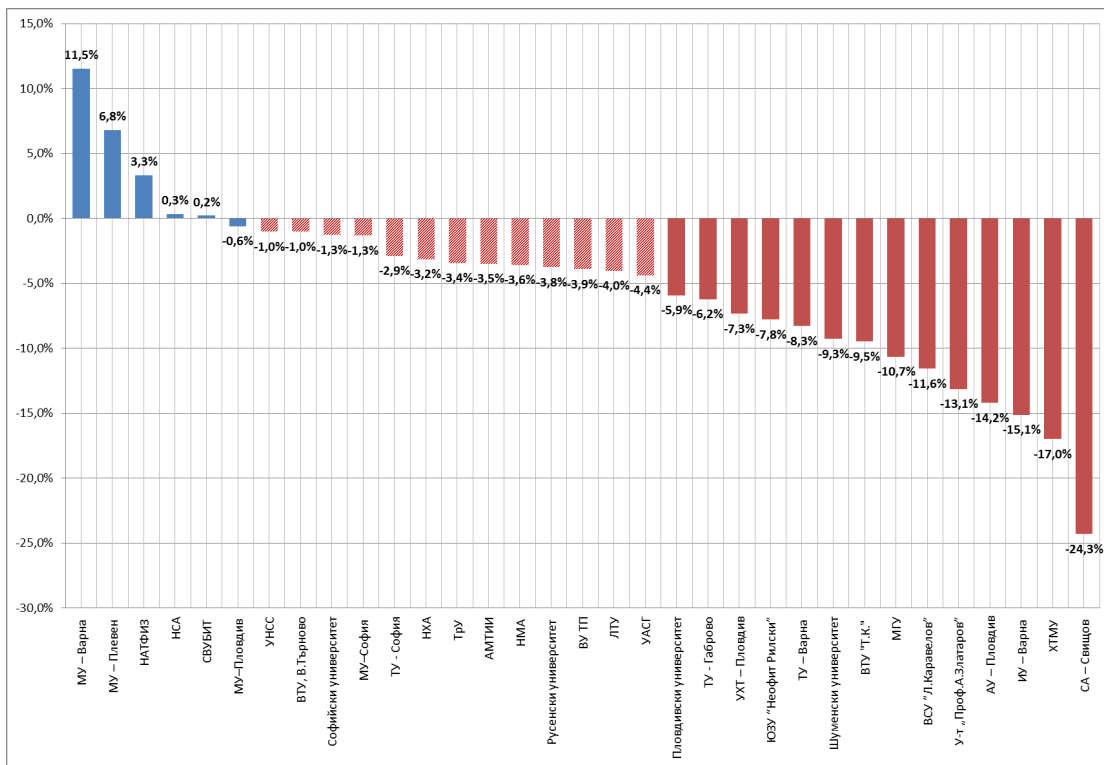
При сравнителния анализ за броя на наетите на основен трудов договор се установи, че повечето от ДВУ (23) се адаптират относително бързо в контекста на намаляващия или увеличаващия се брой студенти и докторанти (фиг. 2 – оградени със зелен пунктур). Три от тези ДВУ – медицинските университети във Варна и Плевен и НАТФИЗ, са увеличили броя на наетите в условия на увеличен брой на обучаваните, докато останалите 20 ДВУ са намалили или са запазили броя на наетите поради запазен или намален брой на обучаваните студенти.

От изведените данни се открояват 10 ДВУ, които въпреки намаления или запазен брой студенти са увеличили броя на наетите на основен трудов договор. В началото на класацията се поставя АУ – Пловдив, в който броят на наетите е увеличен с 22,1% (74 нови преподаватели и 19 нови служители) при условия на намален общ брой на студентите с 14,2% (339 души). Другите два университета, които отчитат значително намаляване на броя на обучаваните студенти и докторанти – ИУ – Варна (-1379 души) и Университетът в Бургас (-411 души), същевременно увеличават броя на наетите с от 2 до 4 %.

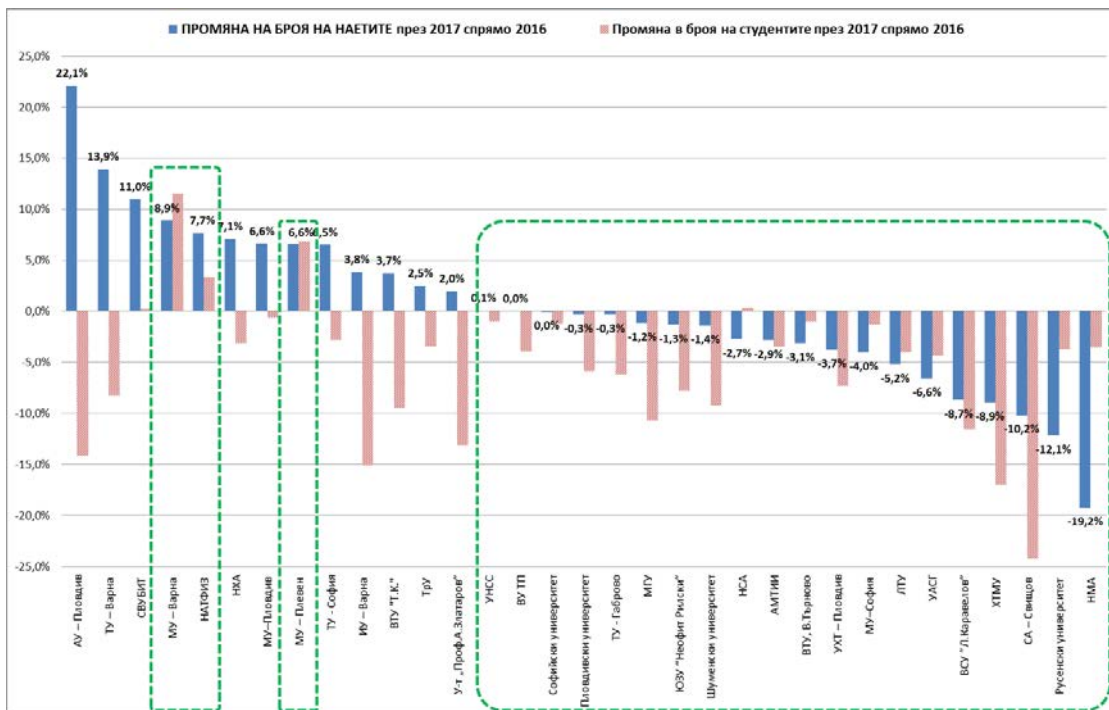
Общият брой на наетите в системата за разглеждания период е увеличен с 0,32% (от 22 826 към 31.12.2016 до 22 938 към 31.12.2017 г.).

По данни от Националния статистически институт средната брутна работна заплата (СБРЗ) в страната се е повишила от 1012 лв. към 31.12.2016 г. на 1123 лв. към 31.12.2017 г., което представлява ръст от 10,97 %. По данните на НБС – ВОН средната брутна месечна заплата усреднено за ДВУ за същия период е **нараснала с едва 1,59 %** (от 1257 лв. в края на 2016 г. до 1277 лв. в края на 2017 г.). Ръстът на СБРЗ е нехомогенен в ДВУ и се наблюдава слаба корелация между него и размера на броя обучавани студенти, както беше установено и в предходното ни изследване.

В края на 2017 г. значителен ръст в размера на СБРЗ, по-висок от средния ръст за страната, отчитат в три ДВУ – в НМА с +28,2% (от 1030 лв. на 1320 лв.), във Великотърновския университет с +14,4% (от 1021 лв. на 1168 лв.) и в МУ – Плевен, с +10,9% (от 1196 на 1326 лв.). В 11 групи ДВУ също е повишена СБРЗ спрямо 2016 г. – в Медицинския университет в Плевен (+10,9%), Софийския университет (+8,0%), Медицинския университет в Пловдив (+7,6%), Тракийския университет в Стара Загора (+7,5%), УАСГ (+6,9%), Русенския университет (+6,9%), Медицинския университет в София (+6,3%), Шуменския университет (+5,9%), Пловдивския университет (+4,7%), ХТМУ (+4,4%), ЛГУ (+4,3%), МУ – Варна (+3,2%). Наблюдава се потенциал за по-осезаемо повишаване на СБРЗ в Медицинския университет в Плевен, и особено във Варна, поради повишен брой обучавани студенти в сравнение с другите осем, които са успели да повишат СБРЗ независимо от намаления брой обучавани (фиг. 3, зелен пунктур).



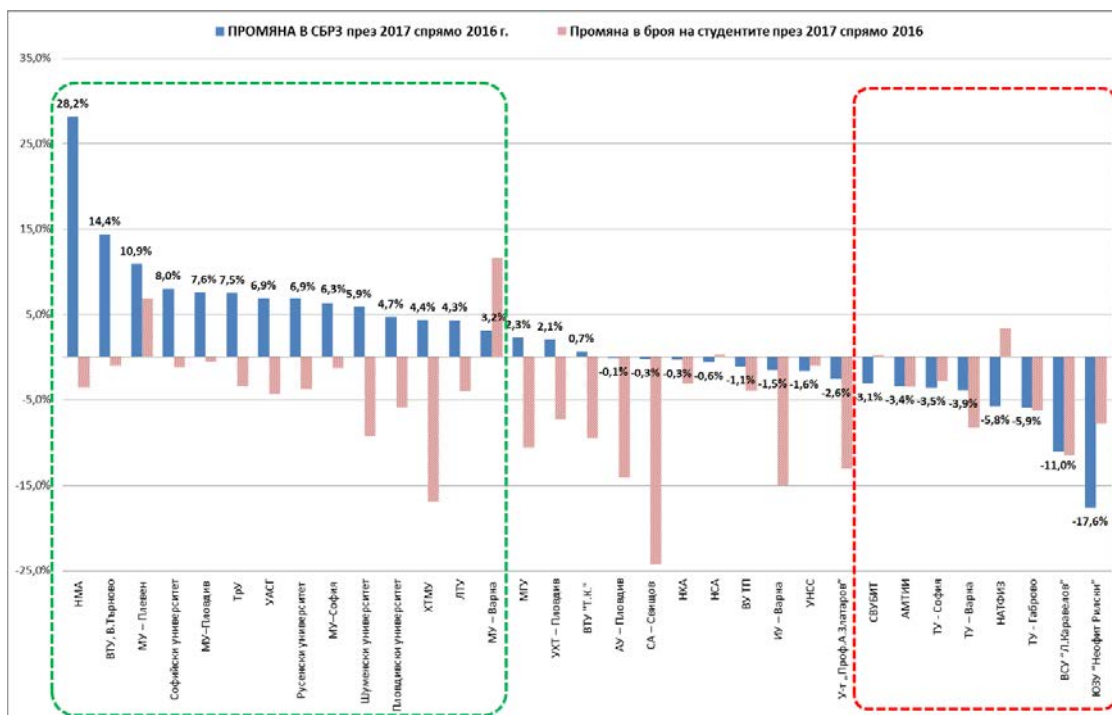
Фигура 1. Промяна на броя обучавани студенти по гържавна поръчка в относителна стойност за учебната 2016/2017 г. спрямо 2017/2018 г.



Фигура 2. Промяна в броя наети на основен трудов договор, изразена в относителна стойност към 31.12.2016 г. спрямо 31.12.2017 г.

Десет от държавните висши училища могат да се причислят към групата със „замразени“ СБРЗ за изследвания период (в интервала  $\pm 3,0\%$ ), но с тревога се отчита намаляване на СБРЗ в 8 ДВУ – СВУБИТ (-3,1%), АМТИИ (-3,4%), ТУ – София (-3,5%), ТУ – Варна (-3,9%), НАТФИЗ (-5,8%), ТУ – Габрово (-5,9%), ВСУ „А. Каравелов“ (-11,0%), ЮЗУ „Неофит Рилски“ (-17,6%).

Неуяснени остават аномалиите за ДВУ, обучаващи в едни и същи професионални области, като например отчитането на ръст на СБРЗ в НМА с 28,2% при намален брой обучаващи студенти с 3,6% спрямо спад на СБРЗ в НАТФИЗ с 5,8% при увеличен брой на обучаващите студенти с 3,3%.



Фигура 3. Промяна в размера на средната брутна работна заплата, изразена в относителна стойност към 31.12.2016 г. спрямо 31.12.2017 г.

При сравнение на данните от НСИ за СБРЗ в района/града, където е локализирано държавното висше училище или група училища, с данните на НБС ВОН за СБРЗ в съответното ДВУ или група ДВУ за поредна година се наблюдава негативна тенденция за софийските ДВУ (фиг. 4).

Усреднено за страната наемите в системата на висшето образование получават с 41% по-високи брутни заплати в сравнение със средните за района/града. Така например в най-благоприятно положение са наемите в университетите във Варна, където СБРЗ е с 71% по-висока от средната за района (1712 лв./1004 лв.), в университетите в Благоевград – с 66% (1195 лв./722 лв.), Плевен – с 59% (1326 лв./836 лв.), Пловдив – с 45% (1370 лв./943 лв.).

Единствените наети в системата на ВО, които получават усреднено по-ниски възнаграждения от средните за района, са тези в софийските ДВУ, където СБРЗ са със 17% под СБРЗ за София-град (1207 лв./1460 лв.). От ДВУ в столицата само в две СБРЗ е по-висока от средната за града – в НСА (1471 лв.) и в МУ – София (2121 лв.).

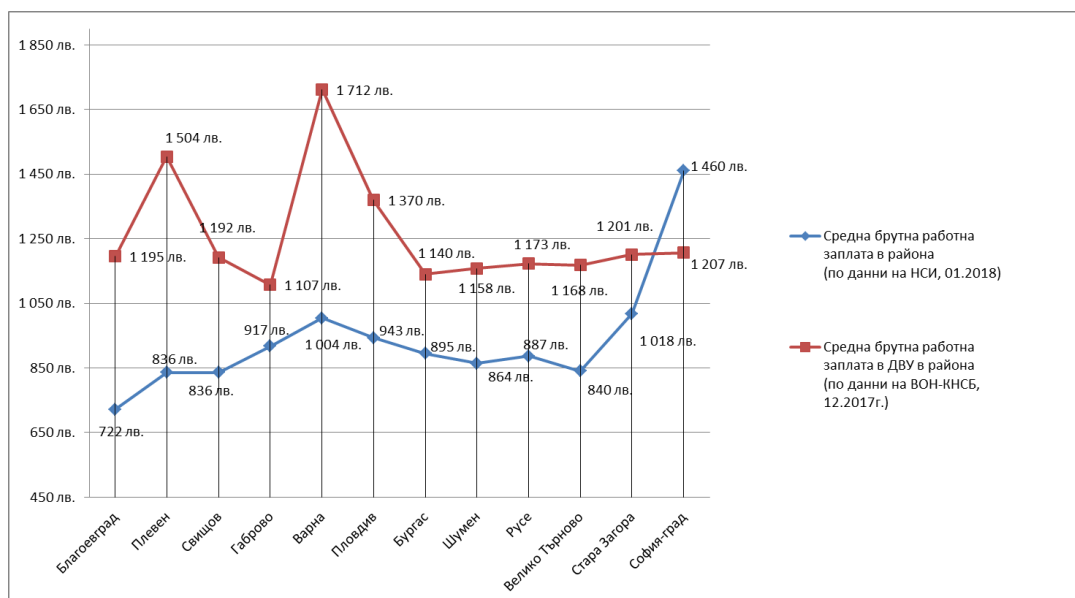
Темпът на растеж в СБРЗ в университетите в по-малките градове е значително по-висок от ръста на СБРЗ в съответния район – Велико Търново (+ 8,9%), Стара Загора (+ 4,5%), Плевен (+ 2,3%), Русе (+ 2,2%).

В другата крайност са поставени ДВУ, които не успяват да „догонят“ темпа на растеж на средните заплати в района – София-град (-1,5%), Бургас (-5,3%), Свищов (-8,8%), Габрово (-14,8%), Благоевград (-20,1%).

За разглеждания период положителна промяна в допълнителното трудово възнаграждение за придобит клас „прослужено време“ не се наблюдава в нито едно ДВУ. Показателят е намален в СА – Свищов, от 1,70% към 2016 г. на 1,30% към 2017 г.

Допълнителните трудови възнаграждения за придобитата ОНС „доктор“ са повишени в 4 ДВУ – Шуменски университет (от 250 лв. на 300 лв.), НМА (от 252 лв. на 306 лв.), Университета в Бургас (от 315 лв. на 382,5 лв.), НАТФИЗ (от 252 лв. на 306 лв.).

Допълнителните трудови възнаграждения за придобита НС „доктор на науките“ са повишени освен в горепосочените четири университета и в УАСГ (от 300 лв. на 400 лв.).



Фигура 4. Отношение на СБРЗ в района/града спрямо СБРЗ в ДВУ към 31.12.2017 г.

### 3. Сравнителен анализ между висшите училища по групи

#### 3.1. Държавни висши училища от Група 1, обучаващи предимно в областта на педагогическите, хуманитарните и природните науки, математиката и информатиката

В групата попадат ВТУ – Велико Търново, Пловдивският университет, Русенският университет, Софийският университет, Тракийският университет, Университет „Проф. А. Златаров“ – Бургас, Шуменският университет и ЮЗУ – Благоевград (фиг. 5).

За изследвания период общият брой на обучаваните в групата е намалял с 4,5% (3287 души) – от 72 559 през учебната 2016/17 г. на 69 272 през учебната 2017/18 г., като нито едно от ДВУ не е увеличило броя на обучаваните студенти. Най-голям спад на обучаваните се установи в Университета „Проф. А. Златаров“ в Бургас (-13,1%).

Общият брой на наетите е намалял със 100 души, като броят на преподавателите е увеличен със 114 души (+ 2,3%) – от 4927 през 2016 г. до 5041 през 2017 г., а броят на преподавателския състав е намален с 214 души (-6,3%) – от 3376 през 2016 г. до 3162 през 2017 г.

Като водещи ДВУ в Група 1 за разглеждания период, се отчитат:

- Великотърновският университет „Св. св. Кирил и Методий“, в който при относително устойчив брой на обучаваните студенти и при минимална оптимизация в състава на наетите (20 преподаватели повече и 46 преподаватели по-малко) размерът на СБРЗ е увеличен със 147 лв. (14,4%);

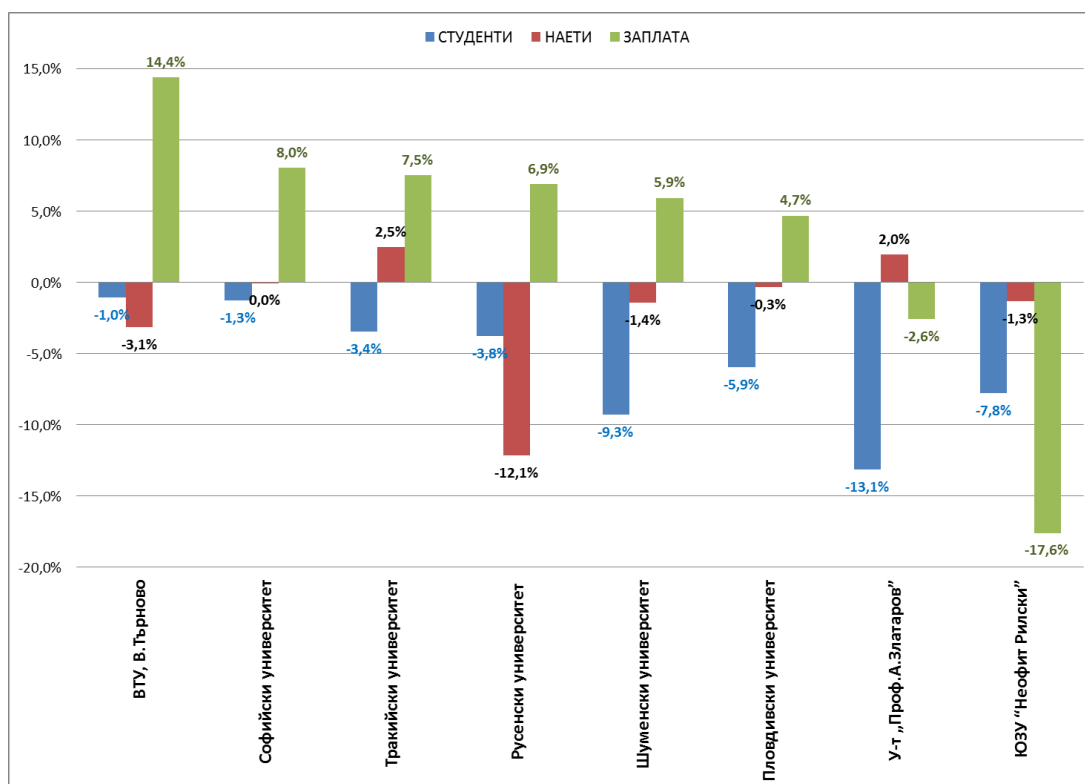
- Софийският университет „Св. Климент Охридски“, в който, отчитайки сложната структура и размер на учредението, размерът на СБРЗ е увеличен с 96 лв. (8,0%), при относително запазен състав на наетите (18 преподаватели по-малко и 17 служители повече);

- Тракийският университет – Стара Загора, в който броят на обучаваните е намалял с 3,4% спрямо 2016 г., но е намерена „формула“ за повишаване на наетите с 2,5% (6 преподаватели повече и 20 преподаватели повече) и повишаване размера на СБРЗ с 84 лв. (7,5%) – от 1117 лв. на 1201 лв.

Две от ДВУ в групата отчитат намаляние в размера на СБРЗ – по-значително в ЮЗУ – Благоевград (-17,6%), и по-малко в Университета в Бургас (-2,6%), в който пък се повишават допълнителните трудови възнаграждения за придобита ОНС и НС с над 20%.

#### 3.2. Държавни висши училища от Група 2, обучаващи предимно в областта на социалните, стопанските и правните науки

В групата попадат 14 ДВУ – Аграрният университет в Пловдив, ВТУ – В. Търново, Икономическият университет – Варна, Пловдивският университет, Русенският университет,



**Фигура 5.** Промяна на показателите брой обучавани студенти, общ брой наети на основен трудов договор и СБРЗ за ДВУ от Група 1 от 31.12.2016 г. до 31.12.2017 г.

СВУБИТ, Софийският университет, СА – Свищов, Тракийският университет, УНСС, Университет „Проф. А. Златаров“, УХТ – Пловдив, Шуменският университет и ЮЗУ – Благоевград.

За изследвания период общият брой на обучаваните в групата е намалял с 6,0% (6576 души) – от 110 628 през учебната 2016/17 г. на 104 052 през учебната 2017/18 г., като само СВУБИТ не е намалял броя на обучаваните. Най-голям спад по този показател се установи в СА – Свищов (-24,3%).

Общият брой на наетите е намалял с 37 души, като броят на преподавателите е увеличен с 231 души (средно +3,4%) – от 6759 през 2016 г. до 6990 през 2017 г., а броят на преподавателския състав е намален с 268 души (средно -5,5%) – от 4840 през 2016 г. до 4572 през 2017 г.

Промяната на СБРЗ в групата възлиза на +1,02%, което е твърде незначително на фона на повишението на СБРЗ за страната. СБРЗ в групата към 31.12.2017г. е 1300 лв.

Седем от ДВУ в групата отчитат повишаване на СБРЗ, три от тях са с относително непроменени СБРЗ (СА – Свищов, ИУ – Варна, и УНСС), а три (Университет „Проф. А. Златаров“, СВУБИТ и ЮЗУ – Благоевград) са с по-ниски СБРЗ през 2017 г. спрямо 2016 г.

Пет от ДВУ в групата са повишили броя на наетите на основен трудов договор: АУ – Пловдив, с 93 души (+22,1%), СВУБИТ – 20 (+11,0%), ИУ – Варна – 18 (+3,8%), Тракийският университет – 26 (+2,5%), Университет „Проф. А. Златаров“ – 9 (+2,0%).

**Пълния текст четете в „Стратегии на образователната и научната политика“; кн. 1/2019 г.**

# Уеб анализът и оптимизирането на сайтове

*Откъс от „SEO и методи за анализ –  
тенденции през 2018“*

**Ивайло Димитров**

**Слави Димитров**

Икономически университет – Варна

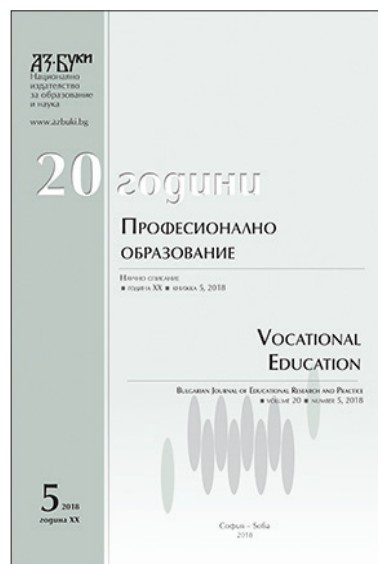
## **Увод**

Search engine results pages (SERP) са уеб страници, представени на потребителите, когато те потърсят информация онлайн. Те използват термини и фрази, познати още като ключови думи, на база на които се извежда т.нар. SERP. Страниците с резултати от търсещите машини непрекъснато се променят поради експерименти, извършвани от Google, Bing и други търсачки, за да предложат на потребителите си по-добро преживяване. Това, съчетано с възникващи и бързо развиващи се технологии в пространството за търсене, означава, че днешните SERP се различават значително по външен вид от по-старите си предшественици. Днешните се генерират на база самообучаваща се машина (RankBrain), която е едн от основните фактори за определяне на позицията на сайта в класацията на търсачката.

Google взема предвид тенденцията за постоянно покачване на процента на потребители, използващи мобилните си устройства като основно средство за търсене. Google пилотно въвежда нов алгоритъм за индексване и обхождане на сайтовете, наречен Mobile-first index.

Начинът, по който съвременните хора търсят информация онлайн, се променя драстично през последните години. Освен че те тенденциозно използват своите смартфони или таблети като средство за търсене, те се възползват и от възможността на тези устройства за гласово търсене (Voice search), дигитални

*Заглавието е на редакцията*



[www.vocedu@azbuki.bg](mailto:www.vocedu@azbuki.bg)

*Списание е представено  
в ERIH PLUS; CEEOL; EBSCOhost;  
Google Scholar; Primo; ExLibris*

Главен редактор

Проф. д-р Тоня Георгиева  
E-mail: [tonia@au-plovdiv.bg](mailto:tonia@au-plovdiv.bg)

Редактор

Николай Кънчев  
0888 81 56 45

Тел.: 02/425 04 70  
02/425 04 71

E-mail: [vocedu@azbuki.bg](mailto:vocedu@azbuki.bg)

**Съдържание  
на сп. „Професионално  
образование“,  
кн. 5/2018:**

## **МЕТОДИКА И ОПИТ**

Разработване на мотивационен профил на служителите в Център за подкрепа за личностно развитие НАОП „Николай Коперник“ / *Свежана Димитрова*

## **ИЗСЛЕДОВАТЕЛСКА ДЕЙНОСТ**

Кои са най-ефективните преподавателски методи в обучението по природни науки (и по-големият брой учебни часове означава ли непременно по-високи резултати – по данни на PISA 2015) / *Светла Петрова*



**ПЪТЯТ КЪМ УСПЕХА**

Устройство, тактико-технически характеристики и приложение на АК-630 / *Драгомир Маламов, Надежда Иванова*

SEO и методи за анализ – тенденции през 2018 / *Ивайло Димитров, Слави Димитров*

Влиянието на болничната среда върху психичния статус на професионалистите по здравни грижи / *Стефка Костова-Пашиова*

**УЧИЛИЩЕ ЗА УЧИТЕЛИ**

**В броя представяме: Обединено училище „Христо Ботев“ – с. Дълго поле, обл. Пловдив**

Интердисциплинарният подход в обучението и успешни практики за прилагането му / *Стойна Делчева*

Успешни педагогически практики в областта на интеркултурното образование / *Стойна Делчева*

**В броя представяме: Разложка професионална гимназия „Никола Стойчев“**

Изграждане на знания и нови умения по „Макроикономика“ / *Анета Давилова*

Проектна дейност в гимназията / *Елена Саянова*

Съдебна власт и правосъдие / *Анета Тумбева*

Програмата Hot Potatoes – интерактивност в обучението / *Анета Давилова*

асистеннти, като Siri, Alexa, Google voice search за мобилни устройства или Cortana, която е доста полезна дори на персоналния компютър.

Анализът стои в основата на SEO. Той е единственият начин за визуализиране на резултатите. Най-големите гостабчици на такива услуги са Google Analytics и Yandex Metrica. Те са уеб базирани платформи, следящи потребителското поведение и извеждащи данни за изграждането на бъдещи стратегии.

**RankBrain – самообучаваща се машина**

RankBrain през последната година Google го анонсира като третия най-важен фактор за определяне на позицията на сайта в SERP (Schwartz, 2016). Като постоянно работи по неговия алгоритъм, за да стане дори по-значим фактор през идната година. Какво всъщност представлява RankBrain? Самообучаваща се машина, която позволява сортиране на резултатите, най-просто казано. Сравнява как потребителите реагират на различните резултати, и ги пренарежда постоянно.

Влизаме в 3-тия линк от органичния листинг, харесваме статията – тя е точно това, което сме търсили. Прочитаме я дума по дума, може да разглеждаме и друга информация по сайта – супер. Щом ние сме доволни от този резултат от търсенето, нека и други потребители го видят. RankBrain ще си вземе бележка и ако гостабчико много хора го направят или забележат, че тази статия е много по-добра, той ще повдигне линка с позиция нагоре. Или обратният вариант – извежда първи резултат страница, влизаме в нея... – не е това, което търсим, и излизаме. От това също ще си вземе бележка и при събиране на много такива кликания и „прескачания“ също ще ги забелязва и позициите на сайта ще бъдат понижени (Dean, 2017).

Като обобщение, RankBrain взема под внимание това колко време потребителите прекарват в сайта и колко потребители кликват на даден резултат. Google потвърди, че времето, прекарано в сайта, се измерва от момента, в който влезем в страницата, докато я напуснем. Като SearchMetrics подкрепя това твърдение и изчислява, че за топ 10 в SERP е необходим престой на потребителя средно от 3 минути и 10 секунди. При проверка на Google Analytics може да се види, че 3-минутният престой е нормален, дори голяма част от потребителите, прекарвали толкова време в сайта, се обвързват (правят покупка, запитване).

Ако прекараме толкова време в страницата, Google прави асоциацията, че съдържанието ни харесва. И ако има други обърнали внимание на дадената страница като нас, то Google ще я повдигне в листа. Честотата на кликания или CTR (Click Through Rate) също е един от основните фактори за определяне на позицията на сайта. Като едва ли е изненада, че ако никога не избира даден резултат, Google ще го понижи в класирането. През 2018 трябва да си истински професионалист, за да издигнеш сайт до най-добрите три

резултата. Една от причините е RankBrain, а други причини са Answer Boxes (кутии с отговори), Ads (реклами), Carousels (лист-карти), People also ask (Хората питат също) секциите и други (Amerland, 2013: 121).

### **Mobile-first index – пилотният алгоритъм на Google**

През последната година Google обяви, че преминават на Mobile-first index (мобилен първо индексирани). Коеето означава, че мобилната е „истинската“ версия на сайта, дори и в случай че влезем от своя настолен компютър или лаптоп. Разбираем ход от тяхна страна, като се има предвид, че днес над 60% от търсенията се извършват от мобилни устройства (Dean, 2017). Като тенденцията е този процент да продължи да се покачва за в бъдеще. Проблеми, които биха могли да възникнат вследствие на новия алгоритъм на Google, са свързани със съдържанието, показващо се на страницата. При отваряне на десктоп версия на сайт абзаците с голямо количество текст са „свити“ и излиза опция „Прочети още“ или „Още“. Това е голям проблем, защото съдържанието зад това „Още“ остава скрито от Google Bot, които преминават през сайта. Мобилната версия действа малко по-различно, ако скриването на част от текста е направено с цел по-добро преживяване на потребителя, то ще се вземе под внимание от Google. Идеята е, че разгръщането се съдържание е логично при мобилните, но не и при десктоп версиите.

В текущия индексират алгоритъм десктоп съдържанието се индексират и се използва за извличане на резултати на десктоп и мобилни потребители. Като сайтовете с респонсив дизайн и тези, които се стремят да подобрят потребителското преживяване, биват повишавани чрез специална система за мобилен индексирани, което се прилага само за листинга на мобилните устройства.

Чрез новия алгоритъм Mobile-first index, който в момента е пуснат пилотно и извежда резултати само на някои потребители, като постепенно се разширява обсега му. При него се индексират мобилното съдържание и се използва за създаването на листинги за мобилни и десктоп потребители.

### **Voice search – ново поколение метод за търсене**

Дигитални асистенти, като Siri, Cortana и Alexa, навлизат в нашия живот. Тези нови технологии улесняват живота на потребителите, като им позволяват да задават въпроси и да получат отговорите директно от своето устройство. Използвайки гласа си, може да пуснем музика, да включим светлините вкъщи, да поръчаме пица или да проверим какво ще е времето утре (Dean, 2017).

Важно е да се посочи, че целият смисъл на тази технология е устройството да предостави най-добрия резултат, докато сме в движение, като насочеността на тези търсения най-често е локална. За да направи това, дигиталният ни асистент се опитва да открие кратки и подходящи частици от описанието, за да ги предостави обратно на търсещия.

Формата на ключовите думи в гласовото търсене е long-tail + (ключов израз с до 3 думи), като „плюсът“ означава разговорни фрази, които трябва да се добавят при оптимизацията на сайта за Voice search (гласово търсене) (Bonelli, 2017). Стратегиите за ключови думи трябва да бъде с повече натурални изрази, които хората използват при вербален разговор.

Често задавани въпроси (ЧЗВ) – това е секцията в сайта, където трябва да добавим тези дълги разговорни въпроси заедно с техните отговори (Bonelli, 2017). Директните търсения ще започнат да изчезват, като „най-добрите мъжки обувки“ вече няма да е актуално търсене, специфичните ще добият популярност. Пример: „Гугъл, къде мога да открия мъжки кожени обувки, водоустойчиви и топли?“, подучаваме бърз и кратък отговор, който ни насочва къде да ги открием. Изглежда като невъзможна задача, но тези специфични въпроси, които задават хората, не помагат само за гласовите търсения. Но и притежавате огромен шанс да се появите във Featured Snippet (Кратък отговор) секцията на Google.

### **Google Search Console – анализ на резултатите**

От основна важност при SEO е анализът на постигнатите резултати. За тази цел Google предлага един напълно безплатен инструмент, наречен Search Console.

За да обходи и индексират сайт, не е задължително той да бъде регистриран в конзолата за търсене на Google, но въпреки това тя е единственото място, което ще ни даде най-точна информация за ефективността, както и възможност за оптимизацията му. Част от широките и ефективни функционалности, които предлага този инструмент, са информация за реалните backlinks (препратки) към дадения сайт. Информация за грешките в него и възможност да премахвате съдържание, което не желаем да бъде индексирани. Както и да предоставяте ново съдържание за обхождане и индексирани. За по-добра оптимизация и индексация платформата дава възможност да заявим обхождане на сайт от Google Bot и да запознаем Google с „Картата на сайта“ (sitemap). Google Search Console е и единственото

място, където може да се види реална информация за посещенията от дадена ключова дума, както и позицията, на която е класиран сайтът спрямо нея (Киберман, 2013).

Съществуват много платформи за анализ на трафика и посетителите към сайт. Тенденциите обаче се диктуват от гигантите в бранша на търсещите машини, а именно Google и руския Yandex.

### **Google Analytics**

Най-използваният инструмент за отчитане на трафика към сайт се нарича Google Анализ (Google Analytics). Уеб базираната платформа следи всяко действие, което предприема всеки един потребител, посетил даден сайт. Тя запазва продължителността на посещението, брой уникални посещения от този потребител, броя на отворените страници след инициализиране на сесия, устройството, което използва потребителят, данни за това откъде е достигнал до сайта ви (типа трафик – social, organic, paid) и други. Запазва всички данни, свързани с поведението на посетителите. Създава цялостен профил на аудиторията и дори предоставя географски и демографски данни за нея. Изключително полезна функционалност за онлайн търговците е интеграцията със системи за електронна търговия. Извършва пълно проследяване на сесията до момента на реализация или отказване от поръчка.

Всичко това взето заедно прави Google Analytics изключително полезен при определяне на постигнатите резултати чрез SEO, както и при планиране на нова стратегия.

Например, като използваме продължителността на сесията, данните за устройство-то, чрез което се достъпва сайтът, и особено важното при SEO да изберем типа трафик да е органичен, можем да разберем дали сайтът е оптимизиран добре за мобилни устройства и дали съдържанието е качествено и задържа потребителите по-дълго на сайта. И можем да реагираме бързо и да предприемем мерки за подобряване на визията или съдържанието.

Друга важна функционалност, която предлага Analytics, е възможността да се свърже със Search Console и да използва данните, които тя събира за сайта ни. Това също би било от голяма важност за планирането и опичането на SEO.

Site Speed е интересна функционалност на Google Analytics, която показва нужното време за зареждане на страниците. Това ще ни помогне да разберем кои от тях имат нужда от внимание и оптимизация (Website.bg, 2012).

Потребителските фунии от друга страна показват процента на потребителите, достъпни до сайта от определен източник и как са стигнали до реализация (продажба).

### **Yandex Metrica**

Yandex Metrica е продукт на руската търсачка Yandex. Той е еквивалент на Google Analytics, като предлага същите базови функционалности. Огромно предимство при него е, че е с много по-опростен, изчистен и лесен за работа интерфейс. Основно предимство на Yandex Metrica предлага две допълнителни функционалности, които никога друг гоставчик не предлага – това са Heatmap и вебвизорът (Webvisor).

Heatmap в своята същност представлява визуализация на сайта, като в гамата от студени към топли цветове представя най-често избираните елементи от сайта, както и най-гледаните части от страницата.

Друга иновативна функционалност е Webvisor – тя записва всяка една сесия във видео-формат, като дава възможност тя да бъде прегледана под формата на видео клип. С всеки един гетайл – кликане на мишката, скролване и дори въвеждане на символи в сайта.

Това дава изключително добра база за анализ и показва колко е привлекателен сайтът и съдържанието в него, както и колко е добър неговият User Experience (UX) (Ivanov, 2017).

***Пълния текст четете в „Професионално образование“, кн. 5/2018 г.***

# Хаосът като начин за обновяване

*Откъс от „Paradigm Shift  
in the Understanding of the Creative Abilities  
of Consciousness“*

## Helena Knyazeva

National Research University Higher School of Economics,  
Moscow (Russia)

**Introduction. Creativity is a Requirement of the Modern Age.** We live in such a period of time when everyone wants to be creative. Creativity is a desirable quality of a person and a characteristic of a product or service that is highly valued in the modern society. Creativity is in demand everywhere. This is:

- the creative problem solving,
- creativity and innovation in economic markets,
- creative leadership, when a leader acts as a catalyst for progress and changes that have already
- matured in a group, and works optimally, having a positive vision of the future,
- creative learning, which is, in fact, learning by awakening of a pupil,
- the creative organizational climate in a particular social group or enterprise,
- creative communities, where the mechanisms of synergy, mutual adhesion and mutual stimulation of individuals,
- everyday creativity (gifted people are creative in everything, in any area of their daily activities).

The literature on creativity is colossal (see, for example: Ambrose, 2016; Charyton, 2015; Gl veanu, 2016). However, largely the literature concerns the psychology of creativity. Psychologists, as a rule, consider the stages of creative activity, the connection between creativity and emotions, as well as creativity and intelligence, the development of creativity in children and throughout a person's life. In the article, creativity is considered from the point of view of cognitive science and epistemology, when applying relevant models based on the theory of complexity.

Заглавието е на редакцията



[www.philosophy.azbuki.bg](http://www.philosophy.azbuki.bg)

Списание то се реферира  
и индексира в Web of Science;  
Emerging Sources Citation Index;  
The Philosopher's Index

Главен редактор  
Проф. д-р Георги Апостолов  
E-mail: [apstiv@swu.bg](mailto:apstiv@swu.bg)

Редактори  
Д-р Атанаска Чолакова  
0889 22 20 42

Николай Кънчев  
0888 81 56 45  
Тел.: 02/425 04 70  
02/425 04 71

E-mail: [philosophy@azbuki.bg](mailto:philosophy@azbuki.bg)

## Съдържание на сп. „Философия“, кн. 1/2019:

### EDITORIAL

ИСТОРИЯ НА ФИЛОСОФИЯТА  
Visual and Language Codes of  
Basic Existentials in Heidegger's  
*Being and Time* / Aneta Tumbeva

ФИЛОСОФИЯ НА НАУКАТА  
Paradigm Shift in the  
Understanding of the Creative  
Abilities of Consciousness / Helena  
Knyazeva

Тезата на Хамлет, или за научната познаваемост на света / Ангел С. Стефанов

**ФИЛОСОФИЯ  
НА ИЗКУСТВОТО**

Tentatives in the Theory of Cinema Communication – Ideas, Grounds, Contextual Paradigms / Irina Kitova

**ФИЛОСОФИЯ  
НА ОБРАЗОВАНИЕТО**

Гражданската образованост – цел на образованието в активно гражданство / Борис Манов

Връзката между цели на обучението и оценяването по философия в средното училище / Николета Николова

**ПСИХОЛОГИЯ**

Иван Кинкел: За произхода на религията / Стоил Мавродиев

**НОВИ ЗАГЛАВИЯ**

За две нови монографии на Нонка Богомилова / Иванка Стъпова

Truth and Meaning. Categories of Logical Analysis of Language by Todor Polimenov / Kamen Lozev

The *Encyclopedia of Giftedness, Creativity and Talent* (Kerr, 2009: 200-201) states that creativity includes two aspects. First, the product of creativity is always original; it is characterized by novelty, singularity, uniqueness. Secondly, it is not only original, but also forceful, effective, able to integrate well, to find its cognitive, cultural, social, market niche. Creative products remain important. Nevertheless, creativity itself is more personal than social. It is connected with the ability to have an open mind and not follow conventions, with flexibility, mobility, originality of thoughts, as well as with the ability to deviate from the generally accepted patterns and from the standards of perception, thinking and actions

The problem of creativity is an intermediate relation with the problem of innovation and innovative complexity. Creative people create new things, such as new knowledge, new melodies, new styles in painting or architecture, new patterns of social organization. However, only a few of these creations are destined to be recognized and to spread in culture, i.e. to become innovations. We know creativity in high samples: creativity is Pyotr Tchaikovsky's musical work, Pablo Picasso's painting, Wolfgang von Goethe's poems, and Albert Einstein's theory. However, in order to understand what creativity is, it is worth viewing it through an "epistemological loop" or from the standpoint of the modern cognitive science.

**The Individual Consciousness: a Self-organizing Complexity.** Structures of self-organization are not hard blocks from which the observed well-ordered universe is built. They are rather metastable localized processes that are able to become permanently transformed, to enter into cooperative interactions with other processes and to form thereby larger entities or, on the contrary, to come apart and sometimes to completely disappear in a chaotic background of the universe. The observed well-ordered world is the world where structures-processes of self-organization live their own life. If we consider a human being, his cognitive abilities and practical intentions, the construction of his personality, the hierarchical layers of his consciousness and subconsciousness, the historical strata of his memory, all these formations can be understood as *structure-processes of self-organization*. Many notions of the theory of complexity (self-organization and poising at the edge of chaos, operational closeness and self-production, autopoiesis, a multitude of possible discrete states and the existential choice in the moments of bifurcation, the slow, iterative going out to the automodel stage of development and the autocatalytic, avalanche-like growth of a new property) are in use for a better understanding of the internal complexity of individual consciousness (Knyazeva & Haken, 1999).

**Poising at the Edge of Chaos.** Nature is wise in constructing complex structure formations, but these structures are rather fragile. They are poised "at the edge of chaos" in such a way that even the best little step in the direction of improvement of their organization can initiate the process of their rapid spontaneous decay. Such properties of self-organizing systems are studied in the theory of self-organized criticality (Bak, 1997).

Availability of chaotic elements, a relative irregularity is often a sign of human health, both corporal and spiritual, a sign of stability of personal structure. For example, only a strong aperiodicity in heartbeat means a sickly state – arrhythmia, whereas some small chaotic fluctuations in heartbeat are quite normal; they are a result of especially internal rather than external factors. A line of demarcation between the health and

an illness, between life-giving and basilisk chaos is rather polysemantic and mobile. The question is: what portion of chaos must a human carry in him in order to be healthy?

Chaos is a natural randomizer, i.e. a random-signal generator in nature. Chaos makes our organs more flexible and more suited for a changeable environment. A complex organization emerges and maintains itself at the edge of chaos. "The edge of chaos is a dynamic, fluid transition zone exiting between two extremes: predictable order and unpredictable chaos... All of life evolves to the edge of chaos, where it remains flexibly poised in a critical state of readiness... Only between extremes, at the edge of chaos, can a psychological balance be achieved. At the edge of chaos, we are best equipped psychologically to deal with erratic and unpredictable events in life" (Marks-Tarlow, 1999: 322 – 323).

The more stereotype human behavior is, the more suspicions of pathology there are. Whereas a psychologically healthy man conforms to the patterns of behavior depending on social roles he plays at the present moment, a man with a mental disease pursues – to a considerable or lesser degree – only one object (*idée fixe*), his behavior is – to a great extent – repeatable, iterative, liable to cyclic attractors. His behavior does not have the due flexibility and is not sensitive to environment, which is steady in change.

**To be chaotic means to be creative. Chaotic cognition.** The human creative activity is in need of special stages or permanently existing layers of subconscious random, chaotic movements of mind. To be productive, cognition should have periods when it plunges into chaos. Nowadays some specific methods of chaotic cognition are under development. Such methods allow thinkers to explore new possibilities and to make maximum use of moments of intensive inspired work when the increase of new knowledge occurs. Creative thinking is divergent thinking. The pathway of creativity consists in giving oneself over to chaos in order to take possession of it. That is to resign oneself to control of chaos when at the same time seizing the opportunity to create a refined structure.

Every human has a shady side, which lies not only in his psychological weaknesses and in shortcomings but also harbors a demonic dynamics. The monstrous, explosive, non-organized energy that cuts its way through layers of sub-consciousness is similar to avalanche-like natural processes, the so-called blow-up regimes, studied in the theory of complexity, in which new, so far unobserved structures of self-organization arise. A "wandering look" of mind – this is an image that might rather precisely express the basis of human creativity. The mind should be decentralized, defocused; it should move freely between vectors of directional activity. The "wandering over the field of possible pathways of development", the chaotic movement of creative mind leads every now and then to coming out to one of structure-attractors. Thereby, a vector of creative activity, leading to a breakthrough into a new, is determined. A field of possibilities is being tested. As a result, one of latent structures is realized; the crystallization of new knowledge occurs.

Thus, chaos is necessary in order to allow a cognitive system to go out to a structure-attractor, its own trend of development and to initiate the process of its self-organization. In fact, it has been known since long time and has been expressed in allegorical, poetical forms, such as, for example, in one of aphorisms of Friedrich Nietzsche: "A man has to carry chaos in him in order to be able to get birth to a dancing star" (Nietzsche, 1955: 284).

According to the synergetic model developed by H. Haken (order parameters, slaving principle, circular causality) (Haken, 1988), as a result of creative activity or creative teaching, new order parameters of behavior of a human as a complex nonlinear system spring up. The system "swings" over all accessible degrees of freedom, and after that, new macroscopic structures of knowledge or of experience appear. Creativity is a factor of success, because it implicitly relies on chaos as a way of self-renewal. To undertake something means to change permanently and to find vectors of further development.

**Individual landscapes of personality.** Every personality is autonomous and self-sufficient. If we apply a term from the theory of autopoiesis elaborated by H. Maturana and F. Varela, we may say that a personality is operationally closed, i.e. a man derives his strength and intentions of his activity from himself, makes his own plans, actualizes himself, and devotes himself to the world. The Russian scientist, Nobel Prize laureate in Physics (1978) Pyotr L. Kapitza once noted that "the main sign of talent consists in the fact that a man knows what he wants". At the same time, consciousness is a multi-layer and many-dimensional formation, which is dissolved in situations, actualized in different social and family roles, distributed in a topological way. Individual consciousness has its own space of life which borders are fragile and mobile. An individual landscape of personality is built into a landscape of his family as well as of the corresponding social group, nation, noospheric reason.

These notions are strikingly close to the ideas of Kurt Lewin (1890-1947) who was a disciple of the Berlin school of gestalt psychology but developed later on his original research trend called by different names: "dynamical theory", "topological psychology", "vectorial psychology", and "field theory". Lewin introduced a notion of "space of life" ("Lebensraum"). This is a personality taken

together with his psychological environment in such a form how it exists for the personality. As a rule, the space of life is taken into consideration, if personal needs, motivation, mood, purposes, doubts and fears, ideals are analyzed.

What is structure of the personal space of life? The concept of purpose as an ordering of forces in a dynamical field of personality plays here the central role. The space of life contains “the psychological past”, “the psychological present” and “the psychological future”, they are different dimensions of the available space of life (Lewin 1982, p. 68). Lewin introduced the principle of simultaneity (synchronism) and of simultaneous influence of the past and the future: any act of behavior and any possible change of the psychological field depend purely on the state of the field at the present moment. The psychological past, present and future are parts of the psychological field in a certain point of time. Both the past (accumulated experience) and the future (expectations, desires, apprehensions and hopes) exert influence on forces regulating the today’s behavior of an individual.

The space of life of personality is a certain field on which different forces, determinative tendencies, aspirations come into collision with each other. Thereby, the purpose is understood as a force field of psychological activities structured in a certain way; it is a disposition of forces in space. As a matter of fact, this is a certain dispersed purpose. The notion of vector finds a quite constructive use in the topological psychology. Firstly, forces that are available in the psychological field can differ in magnitude. Secondly, one can perceive various directions of forces (of aspirations) within the psychological field. The very notion of direction makes sense only if one can distinguish different directions, as we might say from the synergetic point of view, different structure-attractors of psychological activities.

The individual landscapes of personality are configurations of the inner (own) space and of environment of an acting and cognitive subject. These configurations are determined by a dispersed purpose, by a spectrum of structure-attractors of cognitive and creative activities.

The cognitive activities are partly pre-determined by latent and overt attitudes and plans. The cognitive subject is permanently in a multi-stable state and takes a random walk about the field of possibilities. There is a zigzag path that every time actualizes only one possibility from an available spectrum of theirs. The individual landscape a whole series of purposes and paths that lead to them. One can form a picture of a certain space where all possible forms of trains of thought are already available in a concealed, latent way. When a new knowledge arises, a fan of possibilities rolls up into one possibility from a set of discrete states.

Another specific feature of the individual landscape of personality is synchronism. The landscape involves possible pathways of future development as well as some traces of the past activities. Applying a term of Kurt Lewin, one may say that the landscape has a certain temporal depth. The synchronism of configurations of the human soul was a subject of investigation in the works of Karl Jung as well: “The soul is all that a human has already done and that he still has to do in the future”. The memory of the past is always at present, but it can exert influence on the course of life only before points of “bifurcation”, i.e. at the moment of decisive choice of one of possible courses of life. If the point of “bifurcation” is already passed, the choice is made, the human activities are determined by the future rather than by the past. In such a case, the activities are built from the future, in accordance with one of structure-attractors of development.

**Instabilities. Cascades of Crystallization of Personality.** The structure of landscape of the individual consciousness is not rigid. Change in the intrinsic characteristics of a personality leads to reconstructing the field of pathways of his movement into the future. The stages of child’s education as well as the further self-education condition periodic qualitative transformations of a spectrum of purposes of life (plans, expectations and hopes) and a spectrum of possibilities. The personality passes through periods of instabilities and crises; as a result, crystallizations of personality (his knowledge, his talent, etc.) can take place. The long process of self-education and of permanent creative activity are connected with a whole series of “bifurcation”, cascades of crystallization of personality, several events of qualitative reconstruction of structure-attractors, non-linear phase transitions. The individual landscape is repeatedly re-built in a qualitative way. A person becomes times and again another one. A creator is created. As Paul Valéry once noted in his diaries, the attained exerts a backward influence on the creator. The work alters an author.

**Fractal Geometry of Human Behavior.** The fractal pictures of human behavior are determined, in the first place, by some stable, reiterative, reproducible structures (patterns) of behavior and, in the second place, by self-similarity of these structures on different levels and on different scales of human activities. The fractal dynamics signifies either the structure of a strange, chaotic attractor that underlie the human behavior or self-organization of a complex structure near a critical point, “at the edge of chaos”.

The landscape of individual consciousness has a certain fractal depth. In other words, configurations of situations of life demonstrate a property of scale invariance. A creative man is

## Избрано

creative in all kinds of activities, both in the large and in the small. He is creative on all levels of the scientific and practical activities, down to the everyday life. For example, he can develop his original methods of cooking – of the preparation of house-made veal cutlets. It is paradoxical that the creative, non-linear writing is connected with the creative, non-linear cooking. On all levels and in all fragments of the chain of his actions, one can discover his “handwriting”, his original style of creative activity.

**Consciousness: Embodiment and Enaction.** The approach based on the theory of complexity to understanding the human consciousness and behavior coincides with the modern dynamical approach in cognitive science (F. Varela, R. Brooks, T. van Gelder, R.D. Beer, A. Clark and others) which is based on the applying the models of nonlinear mathematics and of the theory of complex adaptive systems. The dynamical approach is defined by three key words: embodied, situated and enactive cognition. What is a meaning of these new concepts?

Cognitive activity of consciousness is embodied: the perceptual and mental processes are bound up with the “architecture” of human body. F. Varela with his co-authors explains the term as follows: “By using the term embodied we mean to highlight two points: first, that cognition depends upon the kinds of experience that come from having a body with various sensor motor capacities, and second, that these individual sensor motor capacities are themselves embedded in a more encompassing biological, psychological, and cultural context” (Varela et al., 1991:172 – 173). The processes of perception and motor activity are closely connected in the real processes of cognition. The mental processes are bound up not only with the emotionality of an individual but also with peculiarities of his corporal organization. Therefore, it is in a certain sense true that a human thinks using his body not only his brain. It is said for a long time that there is a language of body that constitutes a basis of nonverbal communication. If there is the language of body, may be the thinking is not concentrated in the head but is poured over the whole body.

Cognitive and creative activity of consciousness is situated: a cognitive act expands into a situation that possesses certain topological properties. The relations of a cognitive subject with his environment are essential. From the standpoint, memory is not considered as something accumulated in a symbolic form in the head; it is rather spread over environment. The cognitive psychology becomes an ecological psychology. In this respect, the individual emergence signifies co-emergence of the individual consciousness and the environment.

*Пълния текст четете в „Философия“, кн. 1.*